

L'histoire de Ste Marthe  
en 7 tableaux  
Joseph-Marie Vien  
(1716-1809)  
Collégiale Sainte Marthe  
Tarascon



Des images pour découvrir  
Marthe hôtesse du Christ

Tableau 1  
Marthe recevant le  
Christ à Béthanie  
Rome 1747  
Luc 10, 38-42



Observer.  
Dire ce que l'on voit,  
ce que l'on reconnaît.  
Les couleurs...



C'est l'épisode de  
l'évangile de Jésus  
invité chez Marthe  
Evangile de Marc 10  
Allons le lire!

## Luc 10

**38** Chemin faisant, Jésus entra dans un village.

Une femme nommée Marthe le reçut.

**39** Elle avait une sœur appelée Marie qui, s'étant assise aux pieds du Seigneur, écoutait sa parole.

**40** Quant à Marthe, elle était accaparée par les multiples occupations du service. Elle intervint et dit :

« Seigneur, cela ne te fait rien que ma sœur m'ait laissé faire seule le service ? Dis-lui donc de m'aider. »

**41** Le Seigneur lui répondit : « Marthe, Marthe, tu te donnes du souci et tu t'agites pour bien des choses.

**42** Une seule est nécessaire. Marie a choisi la meilleure part, elle ne lui sera pas enlevée. »

Regardons d'abord le décor

Une maison  
de l'époque du peintre.  
Une ouverture ronde vers l'extérieur.  
Donc, une actualisation  
comme si l'histoire se passait  
à l'époque du peintre.



En arrière-plan, 3 serviteurs.  
Marthe, pour le peintre,  
n'est pas seule à faire le service .

Les deux serviteurs  
se regardent.  
Ils ont l'air de se dire :  
Qu'est-ce qui se  
passe?  
Nous allons regarder  
ce qui se passe,  
de près, avec eux.



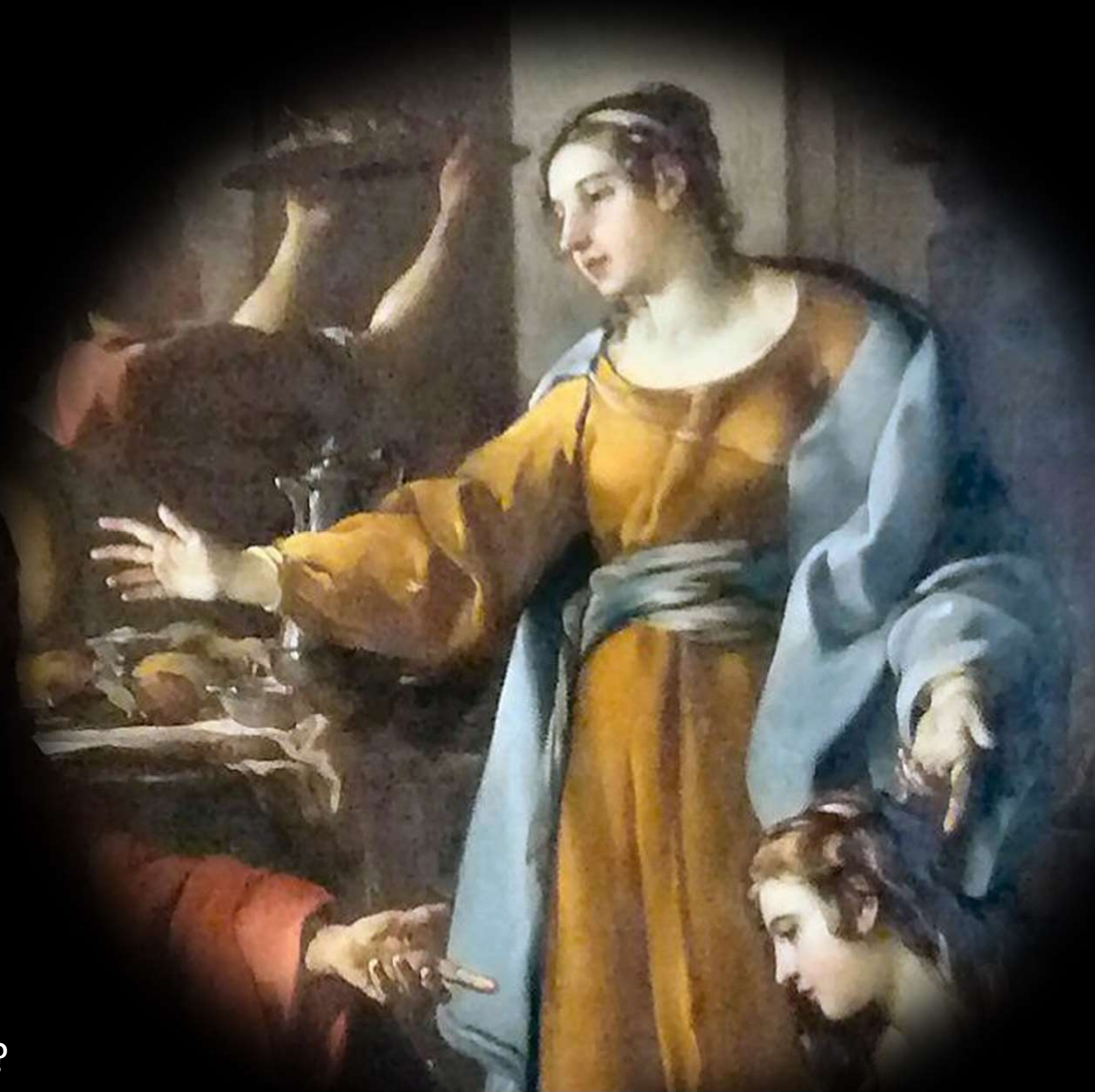
Regardons Marthe  
telle que le peintre l'a peinte!  
Que voyez-vous ?

Une robe jaune avec ceinture  
Un manteau bleu  
Sa toilette est-elle une tenue de service ?  
Les mains ouvertes  
Visage tourné vers Jésus

Pourquoi ouvre-t-elle les mains ?  
Quel moment du texte cela représente-t-il ?

Marthe dit à Jésus : « Seigneur, cela ne te fait rien  
que ma sœur m'ait laissé faire seule le service ?  
Dis-lui donc de m'aider. »

Etes-vous d'accord avec Marthe ?



Regardons Marie  
telle que le peintre l'a peinte!  
Que voyez-vous ?

Longue jupe rose et chemise blanche  
Assise  
Bras croisés sur le cœur  
Visage paisible, yeux baissés  
tournés vers les pieds de Jésus...

A votre avis, que fait-elle ?  
A quoi pense-t-elle ?  
Vous fait-elle penser à quelqu'un d'autre ?

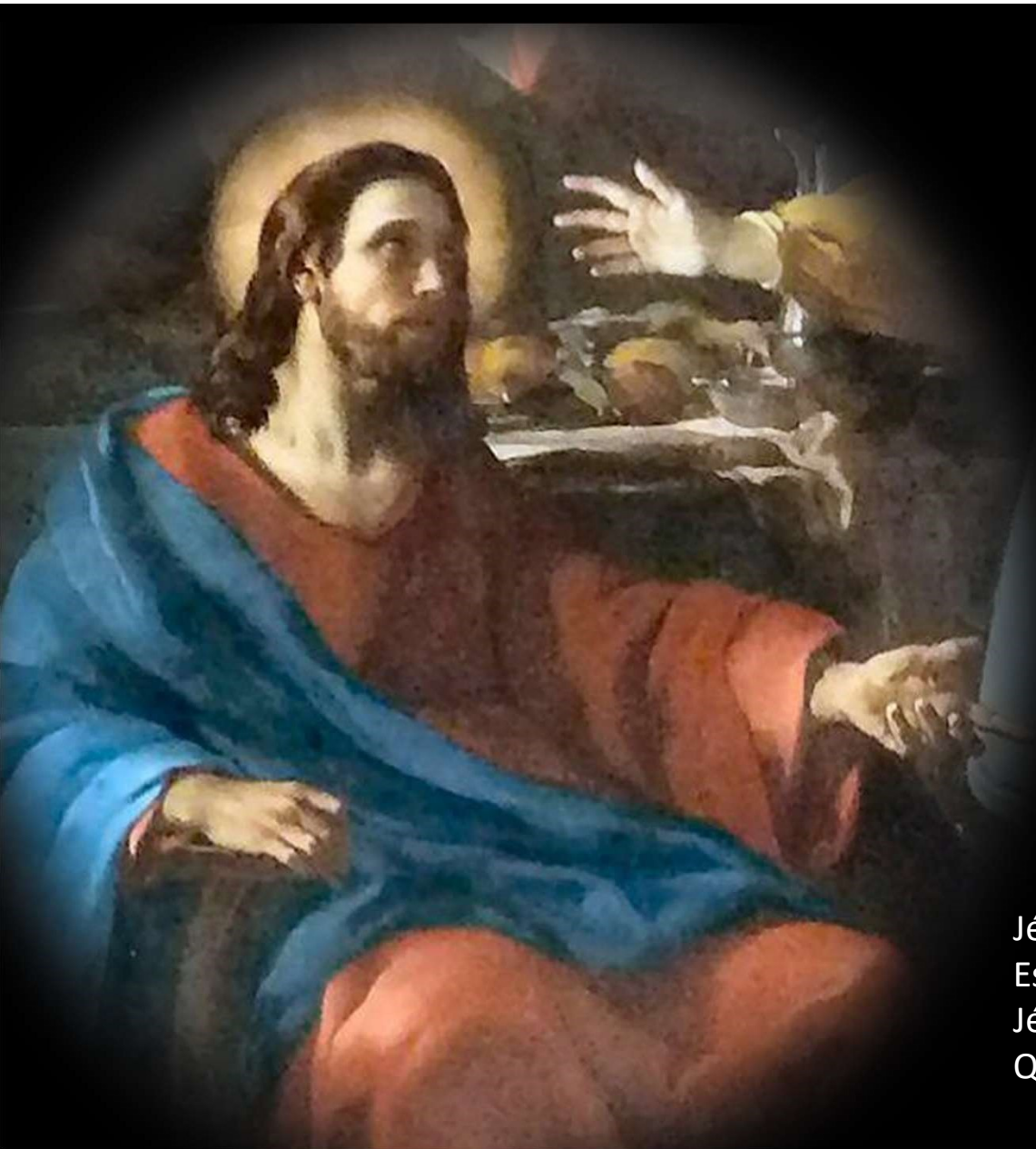
Elle peut nous faire penser à une autre Marie,  
maman de Jésus , quand l'ange est venu lui  
annoncer qu'elle serait la mère de Jésus .  
Qu'a-t-elle répondu à l'ange ?

« Qu'il soit fait selon ta Parole ! »

Elles sont toutes deux à l'écoute de la Parole.  
Marie , maman de Jésus va porter la Parole en elle.  
« Le verbe s'est fait chair » dit St Jean.







Regardons Jésus  
tel que le peintre l'a peint !  
Que voyez-vous ?

Tunique rouge  
Manteau bleu  
Assis  
Auréole  
Regard vers Marthe  
Main gauche ouverte  
Index tendu vers Marie...

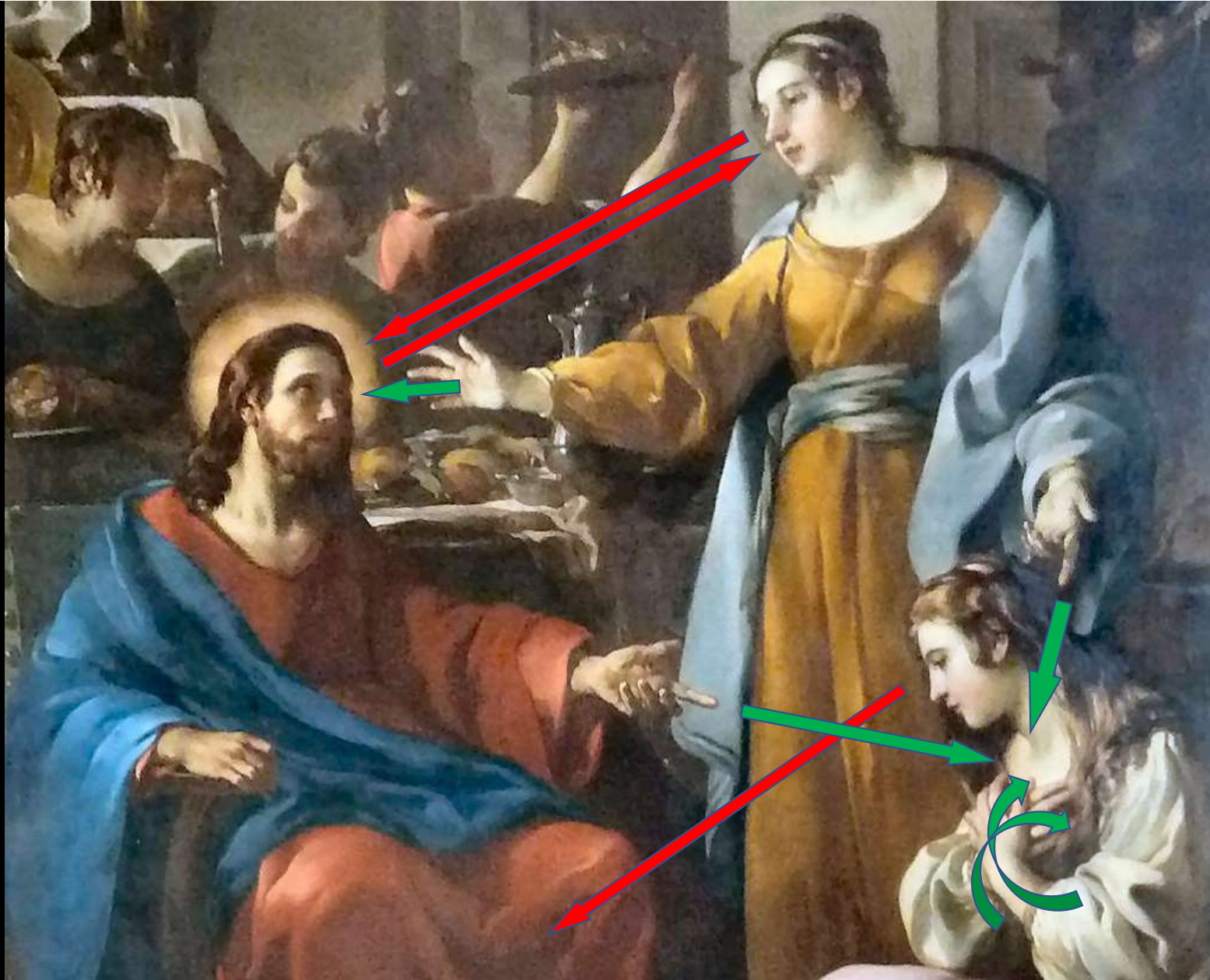
Quel moment du récit ?  
Que dit-il ?

« Marthe, Marthe, tu te donnes du souci  
et tu t'agites pour bien des choses.  
Une seule est nécessaire.  
Marie a choisi la meilleure part,  
elle ne lui sera pas enlevée. »

Jésus dit : « elle a choisi la meilleure part ».   
Est-ce que Jésus reprocherait à Marthe d'en faire trop ?  
Jésus préférerait-il l'attitude de Marie ?  
Qu'en pensez-vous ?

Regardons  
de plus près  
Qui regarde  
qui ?  
Qui montre  
qui ?

Jésus  
et Marthe  
se  
regardent.  
Jésus  
montre  
Marie.  
Il a l'air de  
dire à  
Marthe :  
« Je te  
propose  
une autre  
attitude ».



Bonheur pour  
toutes les deux.  
Recevoir Jésus.  
Marthe est  
au service.  
Marie a la place  
du disciple,  
celui qui écoute  
la Parole.

Nouveauté  
radicale à  
l'époque de  
Jésus.  
La femme  
devait être  
au service.  
Jésus, lui,  
a des disciples  
qui sont  
des femmes.

Le peintre a placé  
Marthe et Marie  
dans un même arc de cercle.  
Elles ont le bonheur  
de recevoir Jésus.  
Représenteraient-elles  
deux attitudes du chrétien ?  
Service  
et écoute de la Parole.

A laquelle vous  
identifiez-vous ?  
Qui êtes-vous ?  
Marthe ?  
Marie ?  
Les deux ?



Avez-vous le bonheur  
de recevoir Jésus ?

Nous ne pouvons plus  
aujourd'hui le recevoir  
à notre table.  
Mais nous avons le  
bonheur de le recevoir  
dans notre maison intérieure.  
Et c'est Lui qui nous invite  
à sa table, celle de l'Eucharistie.

Entrons-nous  
dans la joie de l'Évangile ?  
Joie d'être à son service  
en étant  
au service des autres ?  
Joie d'écouter sa Parole ?

Le peintre a placé  
ses trois personnages  
dans un seul cercle !  
Pourquoi ?

Le disciple est celui  
qui écoute la Parole  
et la met en pratique.



Nous sommes invités  
à entrer dans deux attitudes :

- Ouvrir nos mains  
pour le service de l'autre.
- Croiser nos mains sur le cœur  
pour accueillir la Parole en nous.



« Qu'il soit fait selon ta Parole »

Tableau 2  
La résurrection de  
Lazare Rome 1747  
Jean 11,1-44



Tableau 2  
La résurrection de  
Lazare Rome 1747  
Jean 11,1-44



Nous quittons  
l'évangile de Luc  
pour lire St Jean

**Jean 11,03** Donc, les  
deux sœurs envoyèrent  
dire à Jésus : « Seigneur,  
celui que tu aimes est  
malade. »

Marthe et Marie  
parlent de leur  
frère Lazare  
qui va mourir.



On reconnaît Marthe.  
Elle porte les mêmes  
habits.  
Elle a les mains  
ouvertes.  
Elle supplie Jésus de  
faire quelque chose.





Jésus répond à cette demande :  
**V 11** « Lazare s'est endormi .  
Je vais le réveiller de son  
sommeil ».

Jésus parle du sommeil  
et du réveil  
pour évoquer  
la mort  
et le relèvement des morts.  
Les disciples ne  
comprenent pas .  
Il précise :

**V 14** « Lazare est mort.»

**20** Lorsque Marthe apprit l'arrivée de Jésus, elle partit à sa rencontre, tandis que Marie restait assise à la maison.

**21** Marthe dit à Jésus : « Seigneur, si tu avais été ici, mon frère ne serait pas mort.

**22** Mais maintenant encore, je le sais, tout ce que tu demanderas à Dieu, Dieu te l'accordera. »

## Confiance de Marthe



**3** Jésus lui dit : « Ton frère ressuscitera. »

**24** Marthe reprit :

« Je sais qu'il ressuscitera à la résurrection,  
au dernier jour. »

**25** Jésus lui dit : « Moi, je suis la résurrection et la vie.  
Celui qui croit en moi, même s'il meurt, vivra ;

**26** quiconque vit et croit en moi ne mourra jamais.  
Crois-tu cela ? »

**27** Elle répondit : « Oui, Seigneur, je le crois :  
tu es le Christ, le Fils de Dieu,  
tu es celui qui vient dans le monde. »

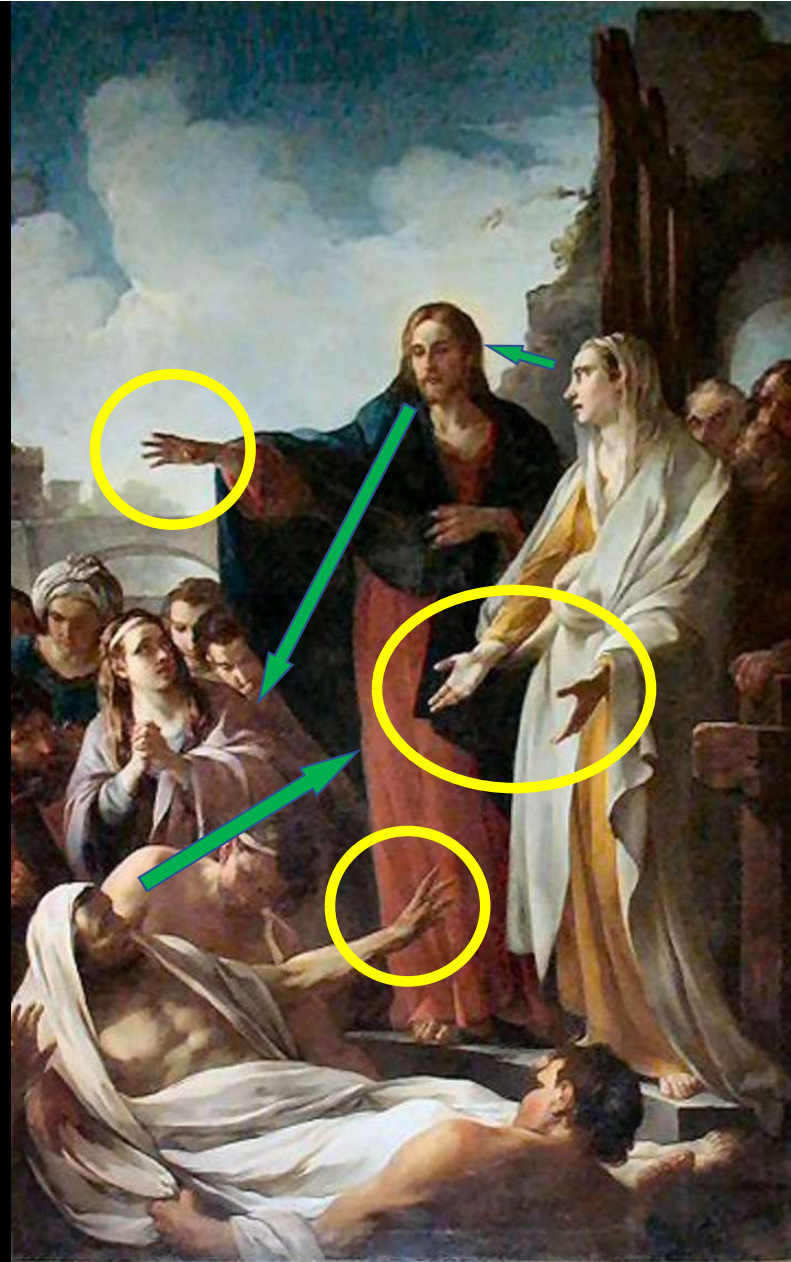
Marthe proclame une belle profession  
de foi en Jésus-Christ !



Regardons les regards

On passe de Jésus qui regarde Lazare à Lazare qui regarde Marthe. Cela vous dit quoi ?

Regardons les gestes des mains



La main de Jésus  
Est-elle une main de  
bénédition?

Béthanie veut dire:  
Beth : maison  
« Maison de misère »  
ou « de bénédiction ».  
Ce récit fait passer  
de la misère de la mort  
à la bénédiction.

Jésus cria d'une voix forte :  
« Lazare, viens dehors ! »

Et Lazare se réveille.  
Il revient à son  
ancienne vie.



Jésus dit :  
« déliez-le et  
laissez-le aller »

Appel à libérer Lazare des œuvres  
de mort qui l'enferment  
et l'empêchent de marcher.

Le peintre n'a pas  
dessiné des  
bandelettes  
mais évoque plutôt  
le linceul  
dans lequel Jésus  
sera enveloppé .

Le retour à la vie de  
Lazare serait-il le  
signe d'une autre  
résurrection, d'une  
autre Vie... éternelle ?

Deux récits dans l'évangile nous ont fait découvrir Marthe.  
Que pouvez-vous dire d'elle ?  
Qui est Marthe ?  
Quelle est sa foi ?

Marthe :  
Amie fidèle de Jésus  
Elle devient disciple  
Au service  
et à l'écoute de la Parole  
Croyante en Jésus Fils de Dieu  
En la résurrection...

Marthe a donc une place de choix dans la vie du Christ  
comme hôtesse du Seigneur et comme témoin de la résurrection.  
Elle est une des premières à voir en Jésus l'envoyé du Père, le Messie attendu.



Persécution des Chrétiens





Remarquer la mitre sur la tête des évêques,  
coiffure qui n'apparaît en fait que vers le XI<sup>ème</sup> siècle.  
Il y a donc une actualisation.

Le peintre Joseph-Marie Vien a connu  
la révolution française et la Terreur, donc les persécutions du clergé.  
Le tableau a été peint un peu avant ces événements, en 1751.  
Mais nous pouvons peut-être les lier à ce tableau.



Tableau 3  
L'arrivée de Ste  
Marthe en Provence  
Rome 1748



Qu'évoque ce tableau ?

Paix, douceur  
Marthe tournée vers le ciel  
rend grâce  
Et d'autres se joignent à elle

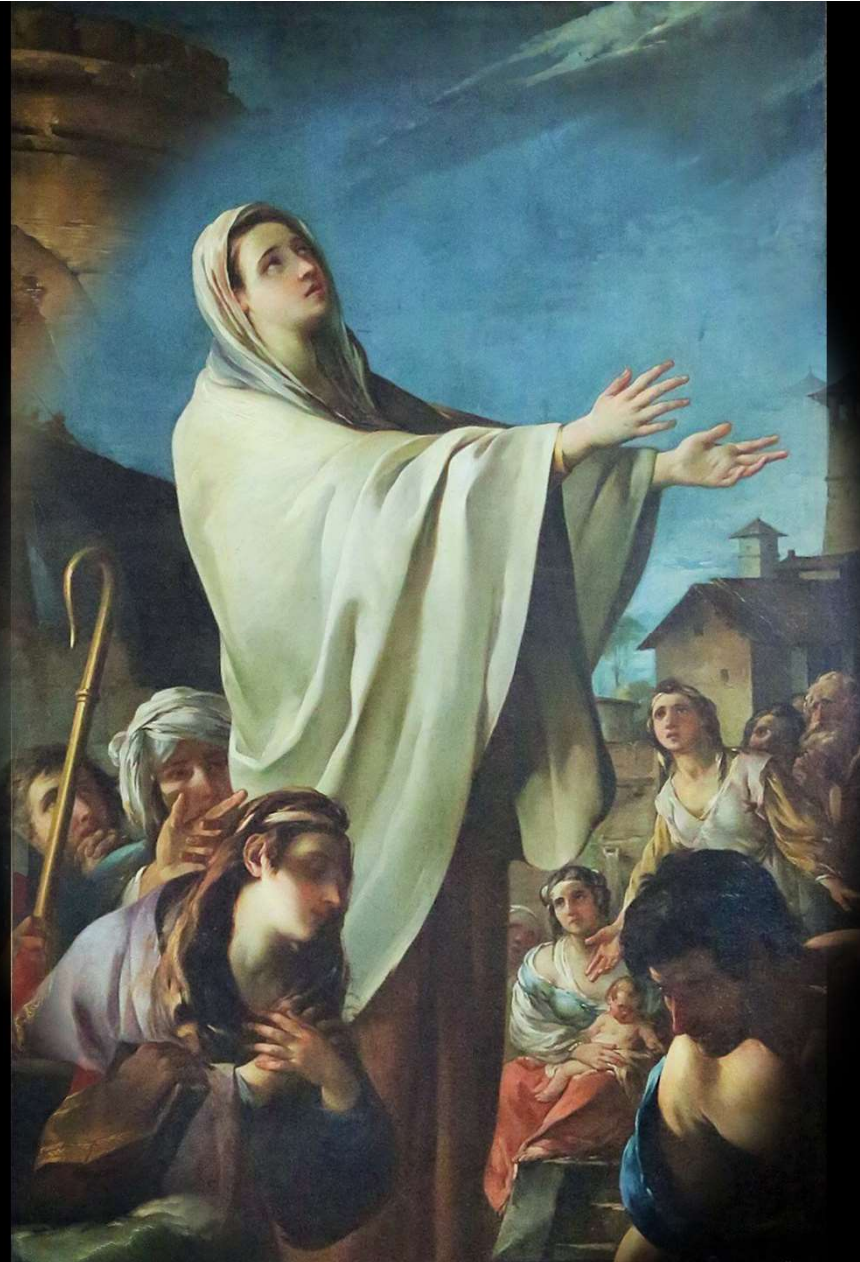


Tableau 4  
La prédication de  
Ste Marthe  
Rome 1748

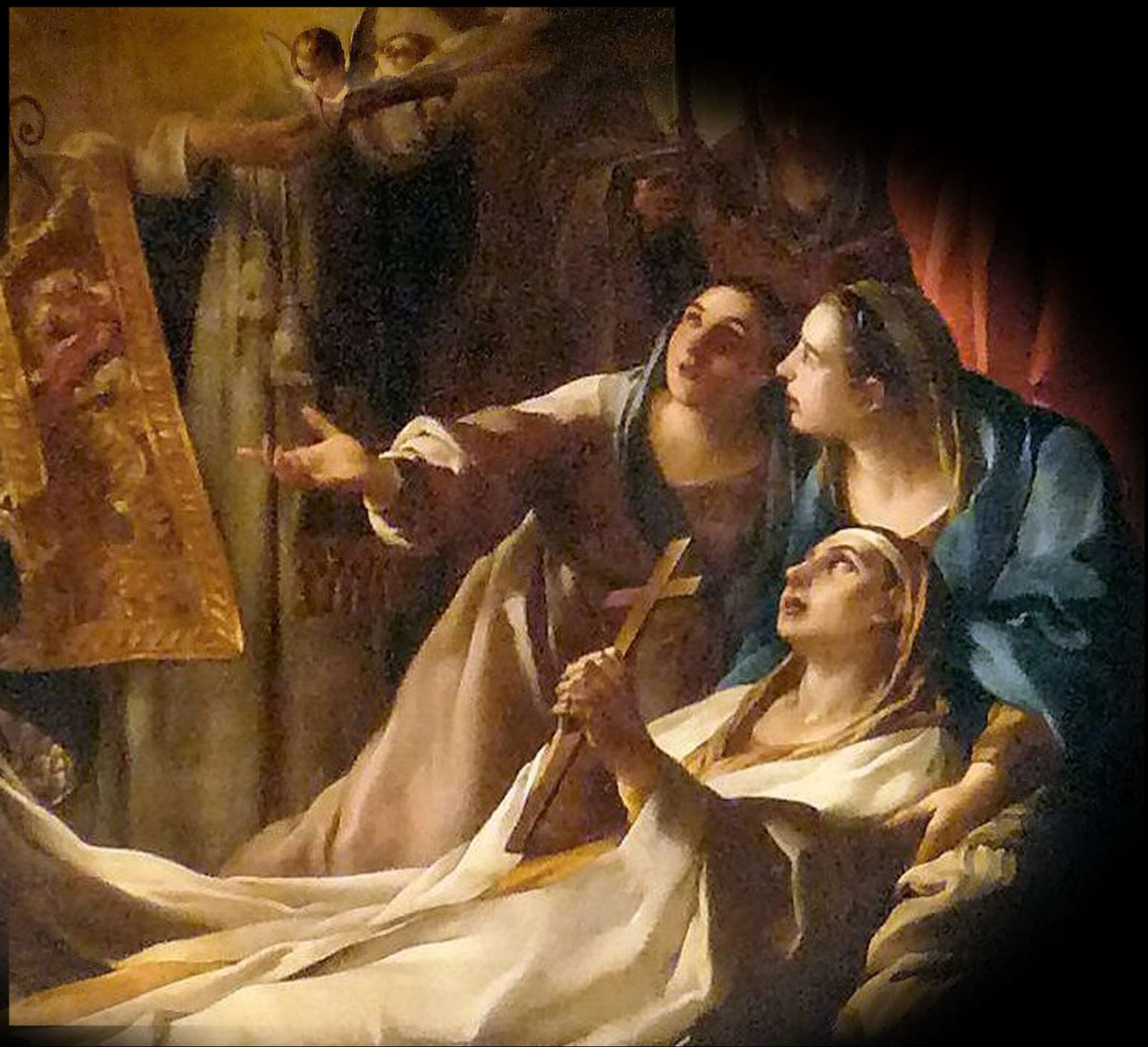




Une femme prêche.  
Étonnant déjà au temps de Jésus.  
Étonnant encore au temps  
où le tableau a été réalisé.

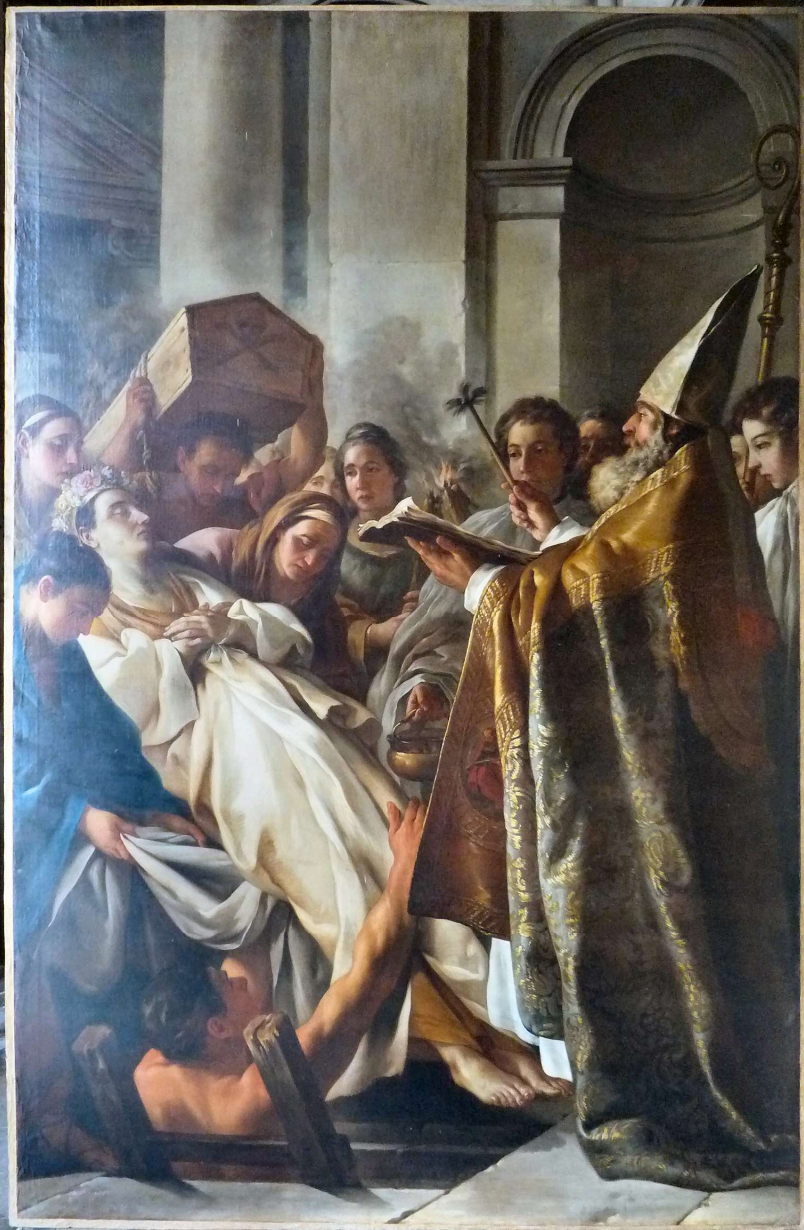
Tableau 5  
L'agonie  
de Ste Marthe  
Rome 1748

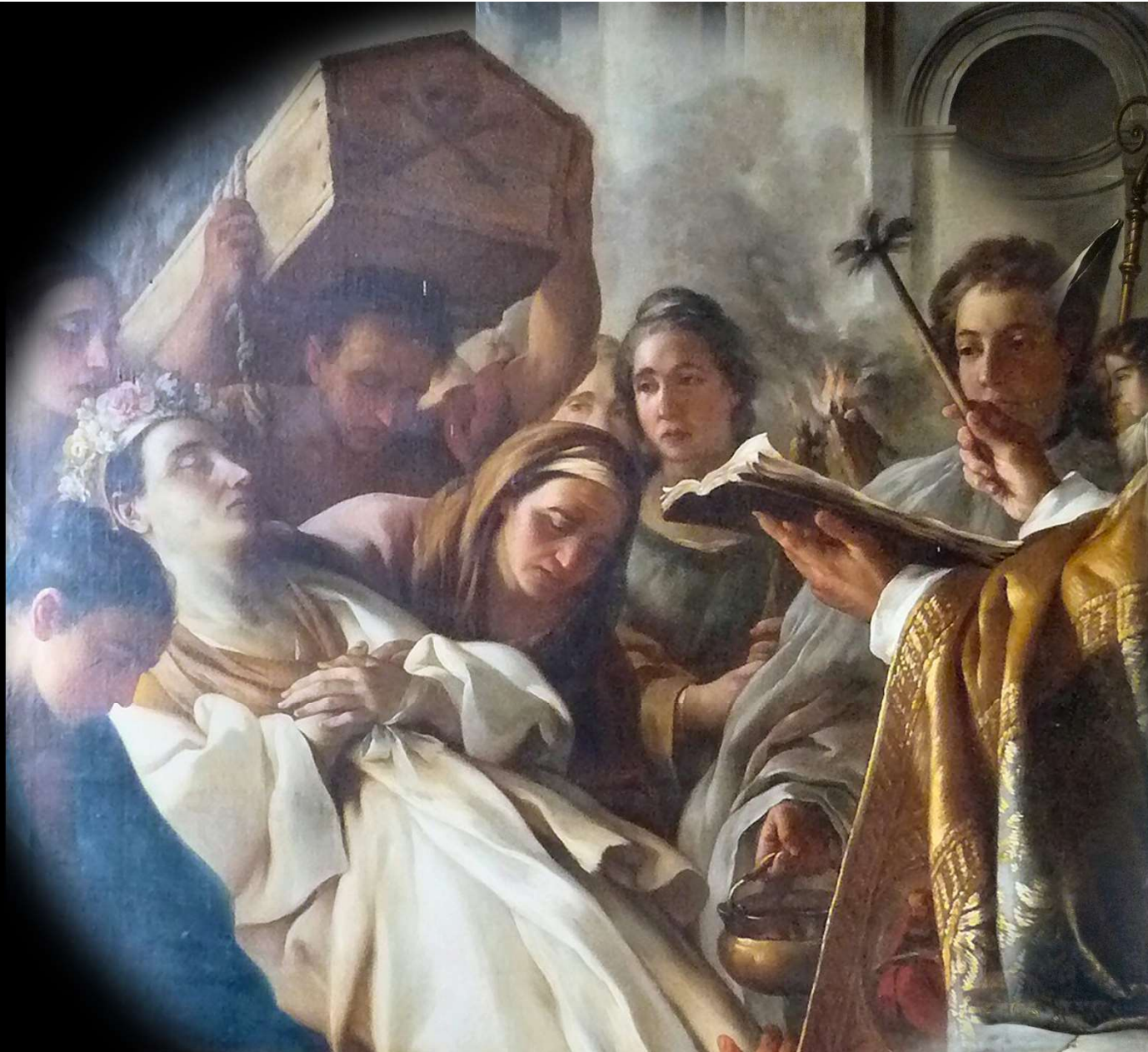




Tournées vers le ciel!

Tableau 7  
Les funérailles  
de Ste Marthe  
en Provence  
Rome 1748



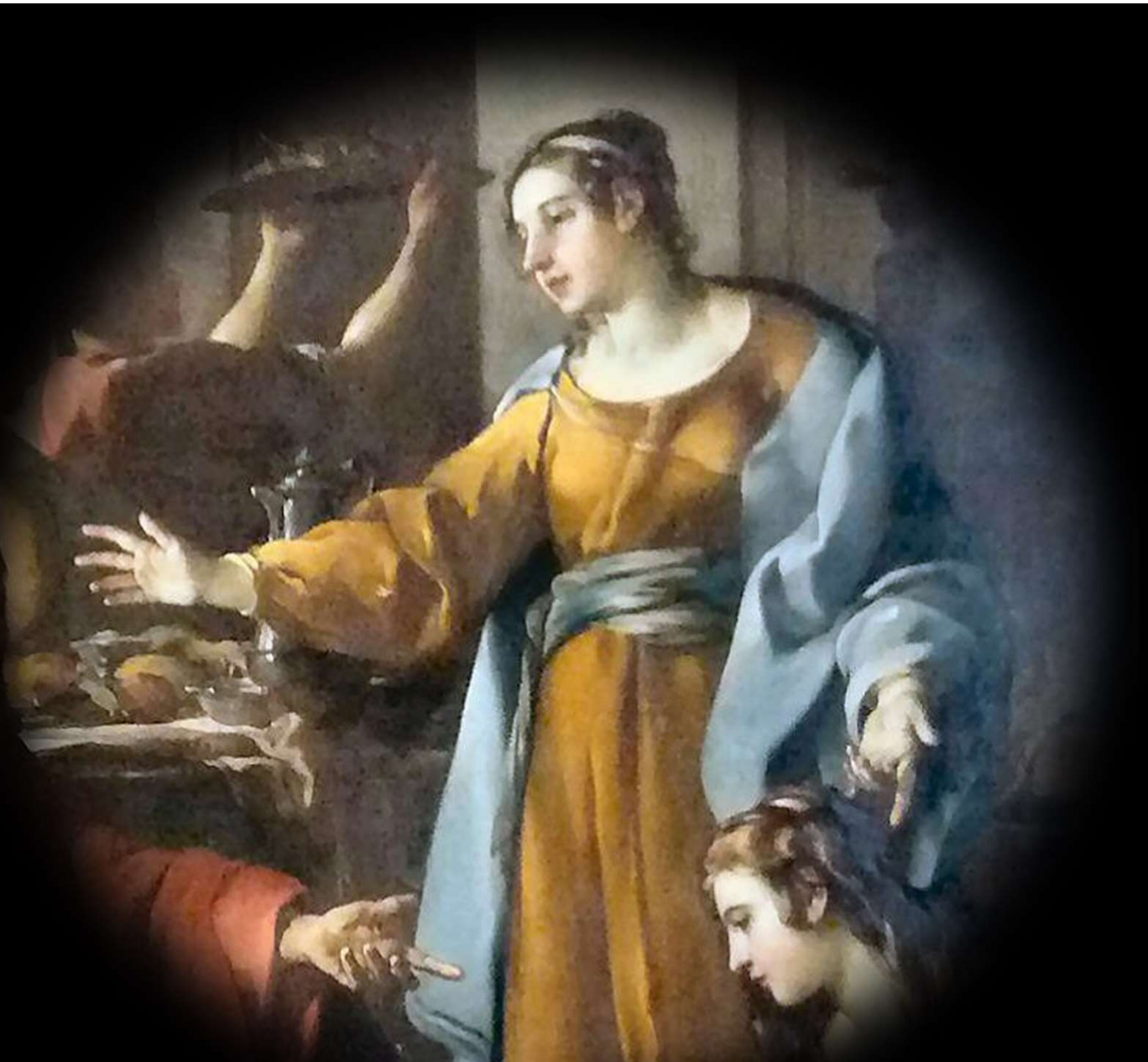


Ste Marthe  
est la patronne des  
Hospitalières  
et des métiers de service



## Méditons avec Marthe

Au cœur de l'agitation  
de ma vie,  
trouver ta Parole,  
écouter la Parole !



Être  
dans une seule et même attitude,  
attitude du serviteur,  
au service de la Parole,  
au service des autres.



Au cœur  
des épreuves de la vie,  
Entrer dans la confiance !



Au cœur de nos combats  
contre la mort,  
oser dire « Tu es la Vie »



Au cœur de mes luttes ,  
embarquer  
vers d'autres rives,  
celles qui nous conduisent  
vers Toi !



Au cœur de chaque acte ,  
de chaque choix de vie ,  
annoncer une espérance !

Rendons grâce pour Marthe,  
disciple du Seigneur.  
Qu'elle guide nos vies  
dans la joie de l'écoute de la Parole  
et du service !



## Le peintre *Joseph Marie Vien*

**1716-1809, premier peintre du roi, sénateur et comte d'Empire**

Initiateur du néoclassicisme. Prenant le contre-pied du style rococo, les néoclassiques prônent le retour à la rigueur morale, à la raison, au stoïcisme, en prenant appui sur le modèle de l'Antiquité gréco-romaine.

Son exceptionnelle longévité (92 ans) le fit traverser les règnes de Louis XV et Louis XVI, la Révolution, le Consulat et l'Empire.

Sa dépouille est transférée au Panthéon à sa mort en 1809, où il est aujourd'hui le seul artiste à reposer.

[Article Joseph-Marie Vien](#)  
[Musée Fabre Montpellier](#)

*Adelaïde Labille-Guiard, Portrait de Joseph Marie Vien, peintre du roi , 1782, pastel sur papier, Montpellier, musée Fabre*

